

학생 사용자 매뉴얼

프로젝트	농어촌희망재단 장학사업 전산시스템 고도화 구축
시스템	장학사업 전산시스템
문서번호	
작성자	윤여진
버전	V1.0
작성일	2013.06

변경 내역

번호	변경일자	변경자	변경내용
5	2013.06.17	윤여진	일부수정

1. 홈페이지 초기 접속 방법

가. 홈페이지 접속

- 사용자는 홈페이지 접속하기 위해 IE 브라우저를 열고 <http://www.rhof.or.kr/>의 URL 로 접속한다
- 학생장학시스템 바로가기 클릭한다.



- 본인의 아이디와 비밀번호를 입력하여 로그인한다.
(회원이 아닐 경우 회원가입을 먼저 진행해 주시고, 아이디 또는 비밀번호를 모르실 경우 아이디/비밀번호 찾기를 클릭해 주시기 바랍니다)



나. 회원가입(신규회원일 경우)

- 홈페이지 하단의 회원가입버튼을 클릭하여 회원가입 절차에 따라 신규

회원가입을 한다.

※ 홈페이지 회원과 장학시스템 회원은 별도로 관리되고 있으며, 장학시스템 회원가입을 하셔야 장학신청이 가능합니다.

1단계 본인 인증		2단계 회원정보 입력		3단계 회원가입 완료	
회원정보 입력					
이름	<input type="text"/>	<input type="checkbox"/> 나이/성별 공개			
생년월일	<input type="text"/>				
회원구분*	<input type="radio"/> 고등학생 <input type="radio"/> 대학생 <input checked="" type="radio"/> 일반인 <input type="radio"/> 농업인 <input type="radio"/> 교직원(대학) <input type="radio"/> 교직원(고등학교)				
아이디 *	<input type="text"/>	<input type="button" value="아이디중복확인"/> 영문, 숫자혼합(10자리내)특수문자 사용금지			
비밀번호 *	<input type="password"/>	※ 비밀번호는 6~10자리만 가능합니다.			
비밀번호 확인 *	<input type="password"/>				
주 소 *	<input type="text"/> - <input type="text"/> <input type="button" value="우편번호검색"/>				
E-Mail *	<input type="text"/>				<input type="checkbox"/> 공개
휴대전화*	010	<input type="text"/>	-	<input type="text"/>	<input type="checkbox"/> 공개
전화번호*	02	<input type="text"/>	-	<input type="text"/>	
직 업*	<input type="button" value="직업을 선택하세요"/>				
		<input type="button" value="등록"/>		<input type="button" value="취소"/>	

B. 회원가입을 완료 후 로그인 한다.

다. 로그인

A. 홈페이지를 재접속하여 아이디/비밀번호 입력 후 로그인 한다.

B. 아이디와 초기 비밀번호 설정

- 농어촌 희망재단 홈페이지의 로그인 아이디/비밀번호는 회원가입 시 지정한 아이디와 비밀번호가 된다.
- 회원가입 시 지정한 아이디는 수정이 불가능하고 비밀번호는 수정이 가능하다.
- 비밀번호를 변경하고 싶을 때는 로그인후 개인정보수정에서 비밀번호를 변경하면 된다.



- 사용자가 아이디/비밀번호를 잊어버린 경우 아이디/비밀번호 찾기 버튼을 클릭하여 아이디/비밀번호를 찾을 수 있다.

C. 바로가기 설정 방법

- 주소창에 URL 을 매번 입력하기 어려울 시에는 <http://www.rhof.or.kr/>의 URL 로 접속한 후 브라우저 메뉴의 **파일(F) > 보내기(E) > 바탕화면에 바로 가기 만들기(S)** 를 클릭하여 바로 가기 아이콘을 바탕화면에 만든 후 향후 접속 시부터는 바로 가기 아이콘을 더블 클릭하면 된다.
- <http://www.rhof.or.kr/>의 URL 로 접속한 후 브라우저 메뉴의 **즐거찾기(A) > 즐겨찾기에 추가(A)...** 를 클릭하여 즐겨찾기에 추가한 후 향후 접속시 즐겨찾기를 클릭하여 추가된 농어촌희망재단 페이지를 선택함으로써 쉽게 포털 로그인 페이지에 접근할 수 있다.
- <http://www.rhof.or.kr/>의 URL 로 접속한 후 브라우저 메뉴의 **도구(T) > 인터넷 옵션(O)...** 을 선택하여 나타난 팝업 윈도우에서 일반 탭의 홈페이지 부분에 현재 페이지(C) 를 선택하거나 주소(R) 필드에 직접 <http://www.rhof.or.kr/> URL 을 입력한 후 확인 버튼을 클릭하여 팝업 창을 빠져 나온다. 향후 브라우저를 열면 초기 페이지가 농어촌희망재단 페이지로 바뀌어 있으며 인터넷 도중 포털 페이지로 가고자 할 때 집모양의 아이콘(Home)을 클릭함으로써 포털 페이지로 바로 이동이 가능하다.

2. 농어촌희망재단 장학신청 사용법

가. 장학신청

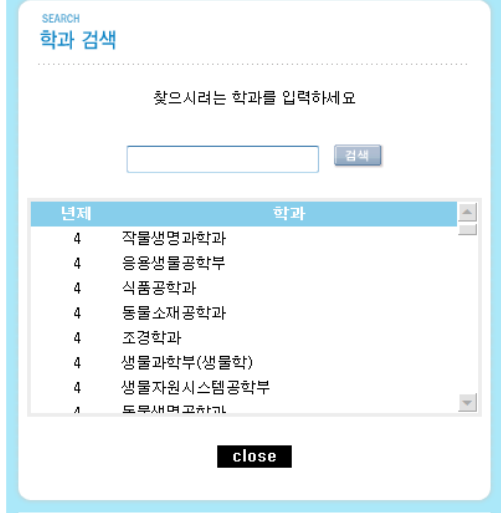
- 농어촌희망재단 홈페이지에 등록된 학생인 경우 학생장학시스템 바로가기를 클릭하여 로그인 한다.
- 로그인 후 장학관리에서 장학금 신청하기를 클릭 후 자신이 해당하는 장학의 메뉴를 선택한다.

※ 더 자세한 사항은 홈페이지 장학 안내페이지나 장학 선발관련 공지사항을 확인하시기 바랍니다.

- 개인정보동의 팝업창이 뜨며 “ 동의합니다” 를 체크 후 다음으로 이동한다.
- 장학 신청 시 실명인증을 통하여 장학신청이 가능하다.(실명인증절차 필수)

- 농어촌희망 영농장학금 신청서 / 농어촌희망 브레인장학금 신청서 / 농어촌희망 자녀장학금 신청서 작성 페이지가 팝업으로 출력된다.

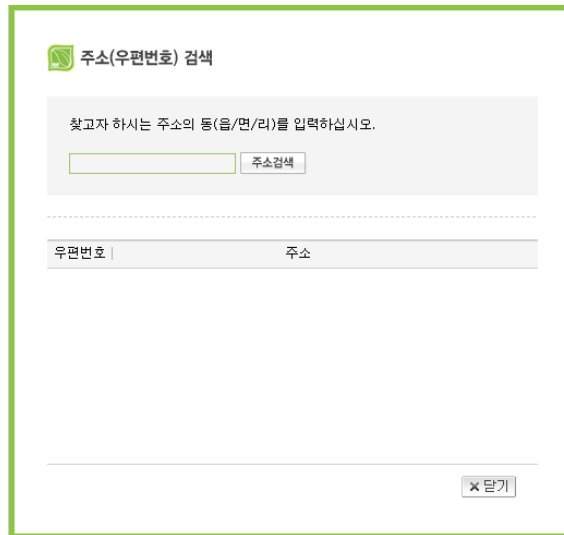
학생정보

- i. **학교명**
 1. 신규 장학신청 학생인 경우 학교 검색 후 선택하여 직접 입력한다.
 2. 기존 장학신청 학생인 경우 직전 장학신청서의 학교명이 자동으로 입력된다.
- ii. **학과**

 1. 신규 장학신청 학생인 경우 검색버튼 클릭 하여 학과 정보를 선택 및 기본정보에서 학과명을 자동으로 입력된다.
 2. 기존 장학신청 학생인 경우 직전 장학신청서에서 학과명이 자동으로 입력된다.
- iii. **학번**
 1. 신규 장학신청 학생인 경우 직접 입력한다.
 2. 기존 장학신청 학생인 경우 직전 장학신청서에서 학번이 자동으로 입력된다.
- iv. **학년**
 1. 신규 장학신청 학생인 경우 직접 입력한다.
 2. 기존 장학신청 학생인 경우 직전 장학신청서에서 학년이 자동으로 입력된다.
(단, 학년 수정이 있을 경우 반드시 신규학년으로 수정하여 주시기 바랍니다.)
- v. **주민등록번호**
 1. 신규 장학신청 학생인 경우 주민등록번호 입력 및 기본정보에서 주민등록번호를 가지고 와서 자동으로 출력한다.
 2. 기존 장학신청 학생인 경우 직전 장학신청서에서 주민등록번호 정보를 가지고 와서 자동으로 출력한다.

- vi. 성명
 - 1. 신규 장학신청 학생인 경우 회원정보에서 성명을 가지고 와서 자동으로 입력한다.
 - 2. 기존 장학신청 학생인 경우 직전신청서에서 성명이 자동으로 출력한다.
 - vii. 농어업인 또는 농어업인 자녀여부 (농어촌희망 영농, 브레인, 자녀)
 - 1. 신규 장학신청 학생인 경우 농어업인 학생 여부 메뉴 중 하나를 선택한다..
 - 2. 기존 장학신청 학생인 경우 직전 장학신청서에서 농어업인 학생 여부가 자동으로 선택된다.
- ※ 농어업인 학생 여부 : 본인이 직접 농어업 종사자일 경우, ‘예’를 아닌경우 ‘아니오’를 선택하시기 바랍니다.

- viii. 졸업 후 진로계획(후계인력양성 장학신청서)
 - 1. 신규 장학신청 학생인 경우 졸업 후 진로계획 중 하나를 선택한다.
 - 2. 기존 장학신청 학생인 경우 직전신청서에서 졸업 후 진로계획이 자동으로 선택된다.

ix. 주소



- 1. 주민등록상 주소
 - A. 신규 장학신청 학생인 경우 주민등록상 주소를 입력한다.
 - B. 기존 장학신청 학생인 경우 직전신청서에서 주민등록상 주소정보가 자동으로 입력된다.
 - 2. 실 거주지 주소
 - A. 신규 장학신청 학생인 경우 실 거주지 주소 입력 및 기존정보에서 실 거주지 주소 정보가 자동으로 출력한다.
 - B. 기존 장학신청 학생인 경우 직전신청서에서 실 거주지 주소 정보가 자동으로 입력된다.
- x. 자택전화
 - 1. 신규 장학신청 학생인 경우 회원정보에서 전화번호가 자동으로 입력된다
 - 2. 기존 장학신청 학생인 경우 직전 장학신청서에서 전화번호가 자동으로 입력된다.
 - xi. 이동전화
 - 1. 신규 장학신청 학생인 경우 회원정보에서 전화번호가 자동으로 입력된다.
 - 2. 기존 장학신청 학생인 경우 직전 장학신청서에서 이동전화가 자동으로 입력된다
 - xii. e- mail
 - 1. 신규 장학신청 학생인 경우 회원정보에서 e- mail 이 자동으로 입력된다.
 - 2. 기존 장학신청 학생인 경우 직전 장학신청서에서 e- mail 이 자동으로 입력된다

D. 학부모정보 / 농어업인정보

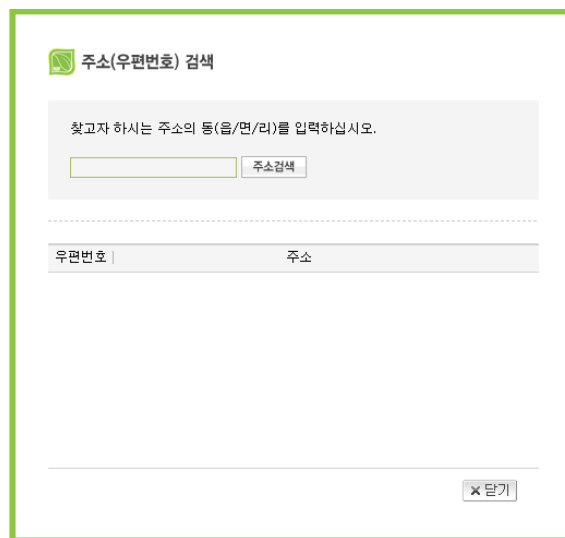
i. 성명

1. 농어촌희망 영농 / 농어촌희망 브레인 장학신청학생인 경우 학생정보 입력부분에서 농어업인 학생 여부 메뉴 중 “예”를 선택하면 자신의 정보가 자동 출력되며, “아니오”를 선택하면 직접 입력한다.
2. 신규 장학신청 학생의 경우 성명을 직접 입력한다.
3. 기존 장학신청 학생의 경우 직전 장학신청서에서 성명이 자동으로 입력된다.

ii. 주민등록번호

1. 농어촌희망 영농 / 농어촌희망 브레인 장학신청학생인 경우 학생정보 입력부분에서 농어업인 학생 여부 메뉴 중 “예”를 선택하면 자신의 정보가 자동 출력되며, “아니오”를 선택하면 직접 입력한다.
2. 신규 장학신청 학생인 경우 주민등록번호를 직접 입력한다.
3. 기존 장학신청 학생인 경우 직전 장학신청서에서 주민등록번호가 자동으로 입력된다.

iii. 주소



주소(우편번호) 검색

찾고자 하시는 주소의 동(읍/면/리)을 입력하십시오.

주소검색

우편번호 | 주소

✕ 닫기

1. 학생의 주민등록 상 주소와 동일/학생의 실 거주지 주소와 동일 중 선택 시 학생정보에서 작성한 주소정보가 자동으로 입력된다.
2. 신규 장학신청 학생인 경우 주소를 직접 입력한다.
3. 기존 장학신청 학생인 경우 직전 장학신청서에서 주소가 자동으로 입력된다.

iv. 경작종류 및 규모

1. 신규 장학신청 학생인 경우 작물, 축산, 임업, 어업 중 하나이상의 정보를 반드시 입력한다.
2. 기존 장학신청 학생인 경우 직전 장학신청서에서 경작종류 및 규모가 자동으로 입력된다.

E. 등록금 및 장학수혜 정보

i. 등록금액

1. 신규 장학신청 학생인 경우 등록금액을 입력한다.
2. 기존 장학신청 학생인 경우 직전 장학신청서에서 등록금액이 자동으로 입력된다

(단, 등록금액 수정이 있을 경우 반드시 수정하여 주시기 바랍니다.)

ii. 교내장학금(교직원이 입력하는 부분임으로 필수 입력사항이 아닙니다.)

1. 신규 장학신청 학생인 경우 교내장학금을 입력한다.
2. 기존 장학신청 학생인 경우 직전 장학신청서에서 교내장학금이 자동으로 출력된다

iii. 교외장학금(융자포함) (교직원이 입력하는 부분임으로 필수 입력사항이 아닙니다.)

1. 신규 장학신청 학생인 경우 교외장학금(융자포함)을 입력한다.
2. 기존 장학신청 학생인 경우 직전 장학신청서에서 교외장학금(융자포함)이 자동

으로 입력된다

F. 성적 정보 / 교직원입력

i. 직전학기성적

1. 신규 장학신청 학생인 경우 년도, 학기, 이수학점, 평점평균을 반드시 입력 및 선택한다.
2. 기존 장학신청 학생인 경우 직전 장학신청서에서 직전학기 성적을 자동입력 및 선택된다.

ii. 농림수산업인확인(농어촌희망 자녀 장학금 신청서)

◀◀ ◀ ▶ ▶▶
2012년
06월
▶ ▶▶

SUN	MON	TUE	WED	THU	FRI	SAT
27	28	29	30	31	1	2
3	4	5	6	7	8	9
10	11	12	13	14	15	16
17	18	19	20	21	22	23
24	25	26	27	28	29	30
1	2	3	4	5	6	7

1. 본인이 소지하고 있는 농림수산업인 확인서류 목록을 클릭하고 최초작성일자를 입력합니다.

※ 최초작성일자란 농지원부의 경우, 오른쪽 상단에 표기되어 있으니 참고하시기 바랍니다.

G. 구비서류 등록

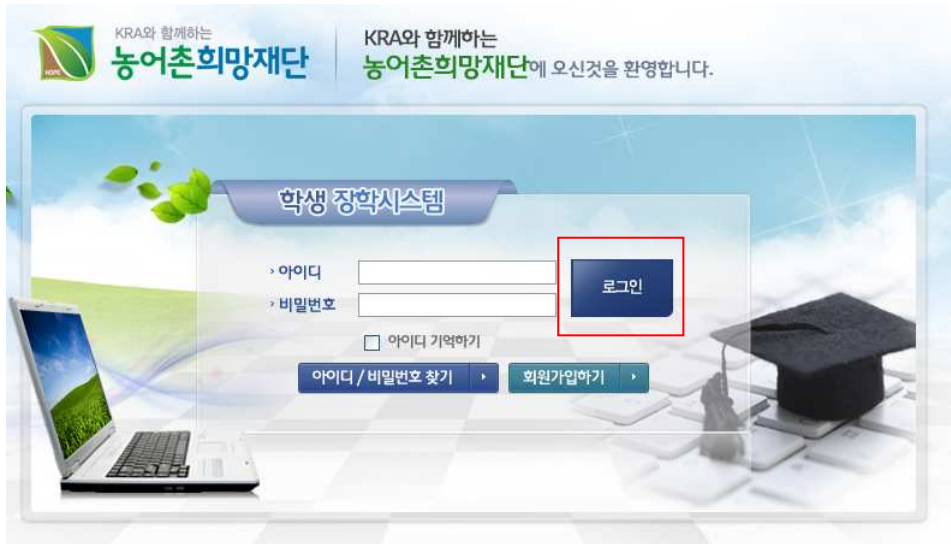
1. 해당하는 서류명에 따라 파일(스캔한 서류) 등록 및 작성한다.
(구비서류 등록은 PDF 파일만 첨부 가능하니, PDF 변환하는 방법을 모르실 경우, 재단 홈페이지-재단행사-자주찾는자료에서 'PDF 변환 프로그램 다운로드'를 참고하여 진행하시기 바랍니다. 단, 첨부서류당 용량은 5MB 임)
2. 파일등록 경우 다운로드 및 삭제가 가능하다.

나. 학생장학시스템

- #### H. 신청한 장학에 대해 작성한 신청서 조회/수정 및 신청상태, 증서출력, 증서출력이력에 대한 정보를 제공한다.

I. 장학관리 접속 방법

- i. 농어촌희망재단 학생장학시스템을 접속하여 아이디와 비밀번호 입력 후 로그인을 클릭한다.



ii. 로그인 후 상단에 장학신청내역을 클릭한다.

J. 장학신청내역

총 2번 중 1번 수혜하였습니다.

번호	학기	신청장학	신청일	상태	수혜금액	비고	반납여부	출력	출력미력
1	12-2-1	농어업인자녀장학		정상					
2	05-2-1	대학장학	2005-8-3	합격	834,000		X		

1

i. 학기

1. 신청한 장학의 학기를 보여준다.

ii. 신청장학

1. 신청한 장학의 명칭을 보여주며 명칭을 클릭 시 신청한 장학을 조회/수정/삭제를 할 수 있다.

iii. 신청일

1. 최초 장학을 신청한 날짜를 보여준다.

iv. 상태

1. 신청한 장학의 진행 상태를 보여준다.

v. 수혜금액

1. 신청한 장학금 중 합격한 장학금의 금액을 보여준다.

vi. 비고

1. 계속자 장학생인지, 신규자 장학생인지 보여준다.

vii. 반납여부

1. 신청한 장학금의 반납여부를 보여준다.

viii. 출력

1. 신청한 장학금 중 합격일 경우 표출된 버튼을 클릭 시 장학증서를 팝업 나타나

며 출력/프린트 한다.

ix. 출력이력

1. 표출된 버튼을 클릭 시 장학증서를 출력한 출력이력을 보여준다

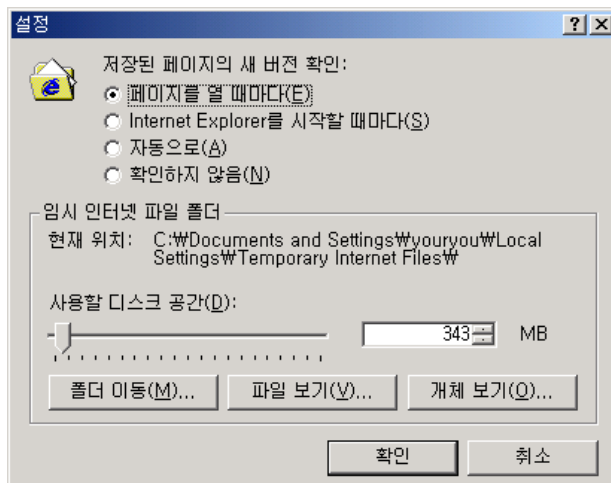
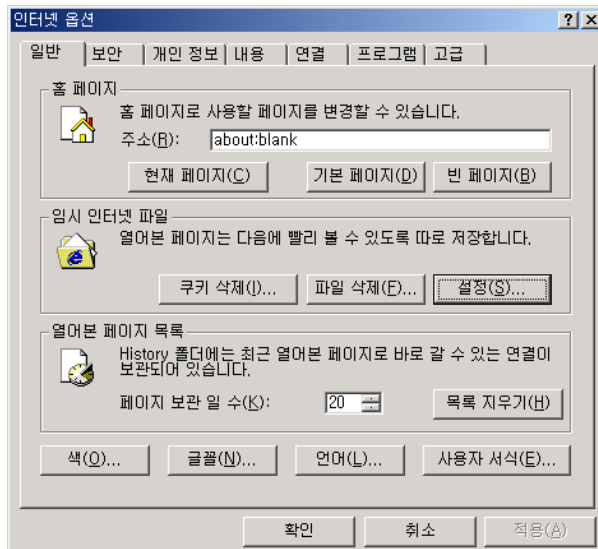
3. 사용자 PC권장사양

가. 사양

통합정보시스템의 원활한 운영을 위하여 **Pentium III 700MHz, Memory 128MB, IE 6.0** 사양 이상을 권고함. 이하의 사양에서는 오류 발생 또는 오동작을 일으킬 수 있다.

나. 주의사항

IE 사용 시 환경 설정은 [도구]-[인터넷옵션]-[일반/임시인터넷파일]-[설정]-[저장된 페이지의 새 버전 확인]에서 [페이지를 열 때마다]로 설정하여야 한다.(아래 그림 참조) 설정이 반영되지 않으면 IE의 **cache** 사용으로 페이지 변경내용이 반영되지 않을 수 있다.



IE의 **back, forward** 버튼을 사용할 수 없다.