
2023년 대전보건대학교 자체평가 결과 요약보고서

2023. 12.

1. 자체평가 개요

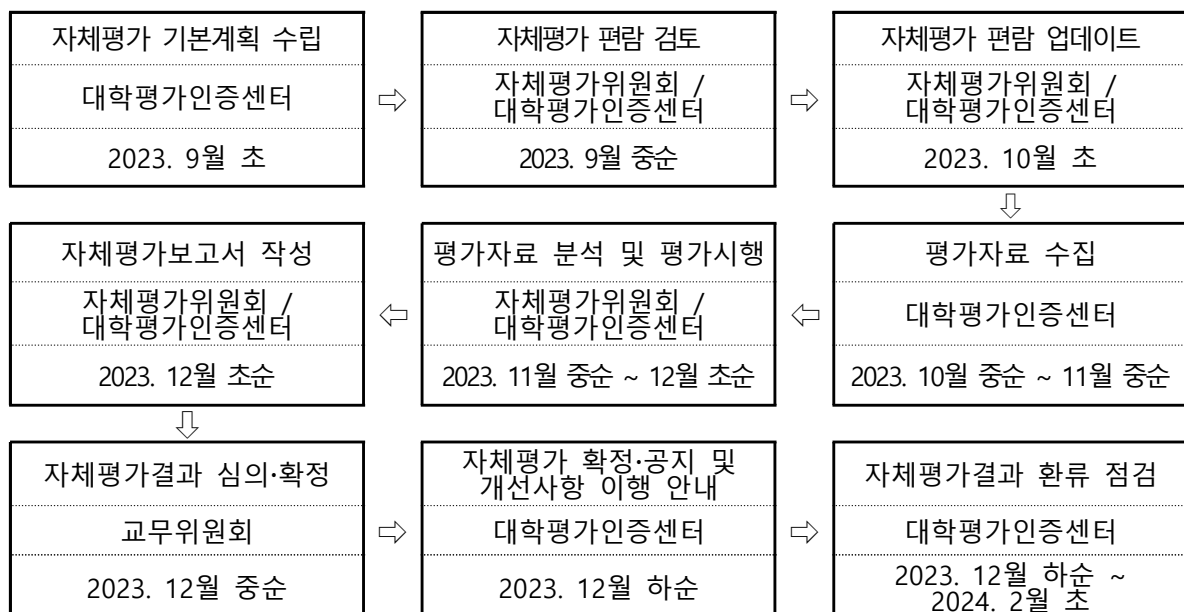
□ 자체평가 실시 목적

- 대학의 건학이념, 교육목표, 비전, 발전계획과 자체평가를 연계하여, 이들의 주기적인 달성 수준 점검과 보완·개선을 통해 대학경쟁력을 제고함
- 자체평가를 통해서 교육, 학생, 교수, 산학, 국제화, 경영 등 대학 전반을 점검함으로써 약점 도출과 개선을 통해 세계적 수준의 대학으로 성장함
- 각종 대내·외 평가 및 인증에 활용되는 지표의 점검과 관리를 통하여 재정지원사업 선정, 기관평가의 인증, 이미지 제고 등으로 발전시킴

□ 자체평가 추진 방향

- 대학 자체평가를 통해 2028 중장기발전계획의 핵심성과지표(공통발전지표), 대학 정책 사업 등의 주요 성과지표의 달성여부를 점검함
- 대학의 주요 성과지표의 개별경쟁력 및 대학전체 경쟁력을 타 대학과의 비교 분석을 통해 대학 발전 현황을 점검함
- 최근 6년간 지표값, 경쟁력, 평가점수 등의 향상도와 추이를 분석함
- 대학 자체평가 결과를 공유하고, 개선사항 이행 등 환류를 강화함

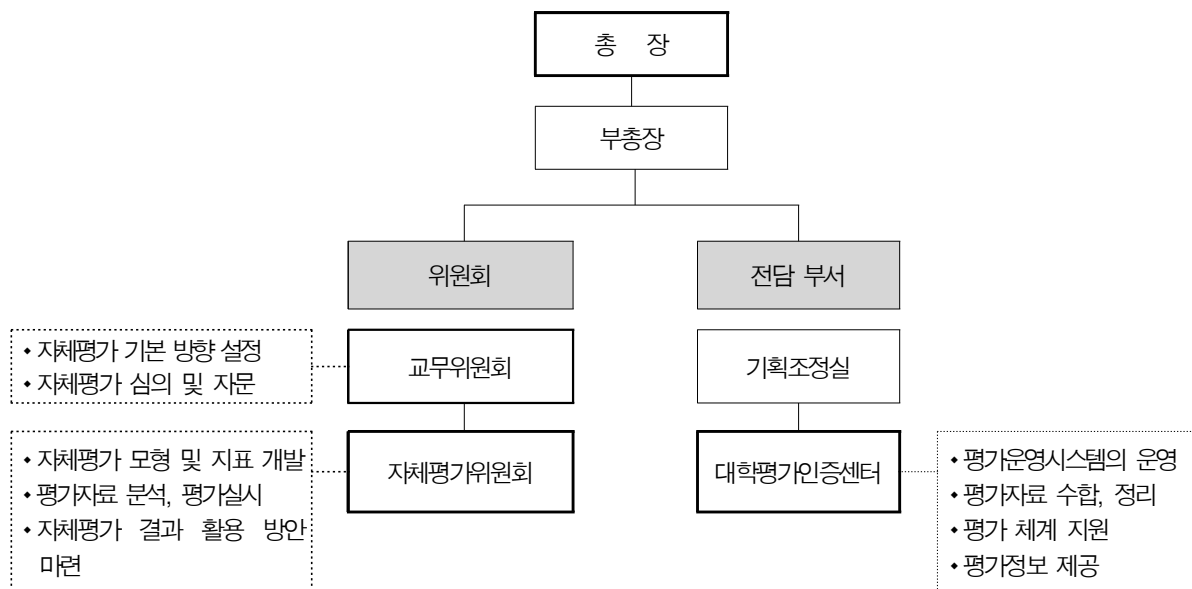
□ 평가 절차 및 일정



2. 자체평가 방법

가. 추진체계 및 조직

- 자체평가 조직은 자체평가위원회와 대학평가인증센터로 구성하며, 대학 자체평가 등 평가·인증을 전담하고 있음
 - 교무위원회는 자체평가의 기본 방향 설정과 자체평가에 대한 중요한 사항을 심의·자문함
 - 자체평가위원회는 기관평가인증, 구조개혁평가(기본역량진단), 재정지원사업 등 내외·부 평가와 중장기발전계획 수립 등 대학 프로젝트에 관한 경험과 역량을 갖춘 교·직원으로 구성하고, 자체평가의 모형 및 평가지표의 개선, 평가 자료의 분석과 자체평가를 실시하며 나아가 평가결과의 활용방안 마련 등의 역할을 담당함
 - 대학평가인증센터는 대학의 자체평가 운영시스템을 운영하며 각종 행·재정적 지원을 담당함



나. 평가시스템 및 모형 (대상 및 범위/평가항목 및 지표 등)

□ 평가 대상 및 범위 : 대학기관 전체

□ 평가영역 및 평가지표 : 6개 평가영역, 43개 평가지표

- 비전 달성을 위한 발전계획과 부합하면서도 대학의 지속적인 발전을 측정할 수 있는 43개 지표를 발전계획과 연계하여 평가지표로 구성함
- 자체평가의 모든 평가지표는 정량지표로 구성되며, 대학 간 상대적 경쟁력 평가가 가능한 상대평가 항목과 목표 대비 달성정도를 파악할 수 있는 절대평가항목으로 구성됨

<평가영역별 평가지표 구성>

평 가 영 역	평가지표		배점	
	지표수	비율	배점	비율
1. 교육	8	18.6%	180	18.0%
2. 산학협력	8	18.6%	180	18.0%
3. 학생	7	16.3%	180	18.0%
4. 교수	7	16.3%	170	17.0%
5. 국제화	6	13.9%	140	14.0%
6. 경영	7	16.3%	150	15.0%
계	43	100.0%	1,000	100.0%

<유형별 평가지표 구성>

	영 역	평가지표 수		배점	
		지표수	구성비	배점	구성비
평가방법	상대평가 지표	37	86%	870	87.0%
	절대평가 지표	6	13.6%	130	13.0%
지표성격	정량 지표	43	100.0%	1,000	100.0%
	정성 지표	0	0.0%	0	0.0%
자료활용	정보공시 지표	37	86%	870	87.0%
	대학자체 지표	6	14%	130	13.0%
계		43개	100.0%	1,000점	100.0%

<영역별 평가지표 및 배점(가중치)>

평가영역	평 가 지 표	배점	유형	평가방법	활용자료
1. 교육 (180)	1-1 전임교원의 강의담당비율	20	정량	상대평가	정보공시 자료
	1-2 전공강좌당 학생수	10	정량	절대평가	대학자체 자료
	1-3 학점관리지수	30	정량	상대평가	정보공시 자료
	1-4 교육비 환원율	50	정량	상대평가	정보공시 자료
	1-5 학생 1인당 실험실습비	20	정량	절대평가	대학자체 자료
	1-6 재학생 1인당 연간 증가 책수	20	정량	상대평가	정보공시 자료
	1-7 학생 1인당 자료구입비	20	정량	상대평가	정보공시 자료
	1-8 강의규모의 적절성	10	정량	상대평가	정보공시 자료
2. 산학협력 (180)	2-1 취업률	60	정량	상대평가	정보공시 자료
	2-2 산학협력중점 전임교수 비율	15	정량	상대평가	정보공시 자료
	2-3 캡스톤디자인 교과목 이수율	10	정량	상대평가	정보공시 자료
	2-4 현장실습 이수율	20	정량	상대평가	정보공시 자료
	2-5 5년 이내 신규임용 산업체 경력 전임교원 비율	20	정량	상대평가	정보공시 자료
	2-6 산학협력 수익률	20	정량	상대평가	정보공시 자료
	2-7 기술이전 및 특허출원등록 건수	25	정량	상대평가	정보공시 자료
	2-8 창업교육 지수	10	정량	상대평가	정보공시 자료
3. 학생 (180)	3-1 신입생 충원율(정원내)	50	정량	상대평가	정보공시 자료
	3-2 재학생 충원율(정원내)	55	정량	상대평가	정보공시 자료
	3-3 중도탈락률	15	정량	상대평가	정보공시 자료
	3-4 전공심화과정 재학생 충원율	10	정량	상대평가	정보공시 자료
	3-5 장학금 지급률	25	정량	상대평가	정보공시 자료
	3-6 사회봉사 교과목(프로그램) 이수율	15	정량	상대평가	정보공시 자료
	3-7 학생만족도	10	정량	절대평가	대학자체 자료
4. 교수 (170)	4-1 교원확보율	35	정량	절대평가	대학자체 자료
	4-2 전임교원 확보율	45	정량	상대평가	정보공시 자료
	4-3 전임교원의 강의역량	30	정량	절대평가	대학자체 자료
	4-4 전임교원 1인당 논문수	20	정량	상대평가	정보공시 자료
	4-5 전임교원 1인당 저역서수	15	정량	상대평가	정보공시 자료
	4-6 전임교원 1인당 연구비	15	정량	상대평가	정보공시 자료
	4-7 강사 보수수준	10	정량	상대평가	정보공시 자료

평가영역	평 가 지 표	배점	유형	평가방법	활용자료
5. 국제화 (140)	5-1 외국인 학생비율	25	정량	상대평가	정보공시 자료
	5-2 유학생 중도탈락율	25	정량	상대평가	정보공시 자료
	5-3 외국인 전임교원 비율	30	정량	상대평가	정보공시 자료
	5-4 해외취업률	15	정량	상대평가	정보공시 자료
	5-5 외국대학과의 교류실적	20	정량	상대평가	정보공시 자료
	5-6 어학성적 향상률	25	정량	절대평가	대학자체 자료
6. 경영 (150)	6-1 교사 확보율	35	정량	상대평가	정보공시 자료
	6-2 교지 확보율	15	정량	상대평가	정보공시 자료
	6-3 기숙사 수용률	15	정량	상대평가	정보공시 자료
	6-4 등록금 수준	25	정량	상대평가	정보공시 자료
	6-5 법인전입금 비율	15	정량	상대평가	정보공시 자료
	6-6 법정부담금부담 비율	15	정량	상대평가	정보공시 자료
	6-7 기부금 유치실적	30	정량	상대평가	정보공시 자료
총 6개 평가영역	43개 평가지표				1,000

□ 평가자료의 기준

- 43개의 평가지표 중 공시자료를 활용하는 평가지표의 자료는 대학정보공시센터에서 제공하는 ‘대학알리미사이트’의 2023년 공시자료를 이용
- 대학자체 자료를 활용하는 평가지표의 자료는 기준 통일성을 확보하기 위해 공시자료의 기준을 동일하게 적용
 - 특정 기준 시점의 현황 자료는 당해연도 일정시점(2023.4.1 등)의 자료 활용
 - 특정 기간 동안의 실적 자료는 직전 학년도 기간(2022.3.1~2023.2.28) 동안의 자료 활용

□ 평가 방법

평가방법	평 가 내 용
상대평가	<ul style="list-style-type: none"> ▸ 정보공시자료를 활용하는 평가지표에 적용 ▸ 전국 전문대학의 평가지표 값을 활용하여 우리대학의 상대적 위치와 경쟁력을 평가
절대평가	<ul style="list-style-type: none"> ▸ 대학자체 자료를 활용하는 평가지표에 적용 ▸ 중장기발전계획 등에서 설정한 목표 또는 기관평가인증기준 대비 달성정도를 평가

- 상대평가지표의 평가방법

- 각 평가지표별 전국전문대학 순위를 A, B, C, D, E의 5개 척도로 구분하여 우리대학의 지표값이 해당하는 평가등급의 점수를 부여하고, 여기에 각 평가지표별 배점을 곱하여 평가점수를 산정(평가점수 = 지표의 해당등급 점수 × 지표 배점)

등급	A등급	B등급	C등급	D등급	E등급
지표값	전문대학 상위 15% 이내	전문대학 상위 15% 초과 35% 이내	전문대학 상위 35% 초과 65% 이내	전문대학 상위 65% 초과 85% 이내	전문대학 상위 85% 초과
지표등급점수	100%	80%	60%	40%	20%

※ 각 등급별 순위는 평가지표의 성격에 따라 국공립대학 등이 제외되는 지표에 있어서 달라질 수 있음

○ 절대평가지표의 평가방법

- 대학자체 자료를 활용하는 절대평가 지표들도 평가방법의 통일성 확보를 위해 A, B, C, D, E의 5개 척도로 구분하여 지표값이 해당하는 평가등급 점수를 부여하고, 여기에 각 평가지표별 배점을 곱하여 평가점수를 산정(평가점수 = 지표의 해당등급 점수 × 지표 배점)
- 평가지표별 등급 척도 구분은 목표값을 기준하여 목표값 대비 일정수준의 절대범위로 설정
- 대학자체 자료를 활용하는 절대평가 지표들의 목표값은 중장기 발전 계획 등에서 설정하고 있거나 또는 전문대학 기관평가인증에서 제시하는 최소 수준, 각종 관련 법, 지침 등에서 제시하는 적정 수준 등을 활용하여 설정

등급	A등급	B등급	C등급	D등급	E등급
지표값	목표값 대비 100% 이상	목표값 대비 90% 이상 100% 미만	목표값 대비 80% 이상 90% 미만	목표값 대비 70% 이상 80% 미만	목표값 대비 70% 미만
지표등급점수	100%	80%	60%	40%	20%

3. 자체평가 결과

가. 총괄

평 가 영 역	평가 지표수 (23기준)	배점 (23기준)	2021년		2022년		2023년	
			평가점수	100점 환산점수	평가점수	100점 환산점수	평가점수	100점 환산점수
1. 교육	8	180	124	68.9	132	73.3	140	77.8
2. 산학협력	8	180	131	72.8	115	63.9	124	68.9
3. 학생	7	180	115	63.9	102	56.7	94	52.2
4. 교수	7	170	118	69.4	124	72.9	136	80.0
5. 국제화	6	140	99	70.7	112	80.0	124	88.6
6. 경영	7	150	77	51.3	79	52.7	89	59.3
계	43	1,000	664	66.4	664	66.4	707	70.7

지표성격		평가 지표수 (23기준)	배점 (23기준)	2021년		2022년		2023년	
				평가점수	100점 환산점수	평가점수	100점 환산점수	평가점수	100점 환산점수
상대평가	공시자료	37	870	550	63.2	539	62.0	577	66.3
절대평가	자체자료	6	130	114	87.7	125	96.2	130	100
계		43	1,000	664	66.4	664	66.4	707	70.7

- 6개 영역과 43개의 지표에 대한 자체평가 결과 1,000점 만점에 707점을 받아 2022년(664점)보다 43점 상승한 것으로 평가됨
- 국제화, 교수, 교육 평가영역은 상대적으로 높은 평가점수를 보이는 반면, 학생, 경영, 산학협력 평가영역이 상대적으로 낮은 평가점수를 보임
- 2022년 대비 교육, 산학협력, 교수, 경영 평가영역의 평가점수가 상승한 반면, 학생 평가영역의 평가점수가 하락하였으며, 이는 학생 평가영역 중 2개 평가지표의 평가등급의 하락으로 인함
- 2022년 대비 37개 상대평가지표의 평가점수의 합은 870점 만점에 577점(100점 만점 환산점수 66.3점)으로 상승하였으며, 6개 절대평가지표의 평가점수 합은 130점 만점에 130점(100점 만점 환산점수 100점)으로 상승함
- 지표별 평가등급은 A등급 12개, B등급 11개, C등급 12개, D등급 8개로 평가되어 전년대비 A등급, C등급 지표수가 증가하였고 B, D등급 지표수는 감소함

나. 영역별 결과

■ 교육 평가영역

평 가 지 표	배점	지표 값	순위/ 대학수	순위 백분위 (%)	등급	평가점수	100점 환산점수
1-1. 전임교원의 강의담당비율(%)	20	60.6	14/132	10.6	A	20	100
1-2. 전공강좌당 학생수(명)*	10	25.3	—	—	A	10	100
1-3. 학점관리지수(점)	30	34.98	76/132	57.6	C	18	60
1-4. 교육비 환원율(%)	50	195.83	55/124	44.4	C	30	60
1-5. 학생 1인당 실험실습비(천원)*	20	297.4	—	—	A	20	100
1-6. 재학생 1인당 연간 증가 책수(권)	20	8.2	19/132	14.4	A	20	100
1-7. 학생 1인당 자료구입비(천원)	20	30.3	38/132	28.8	B	16	80
1-8. 강의규모의 적절성(%)	10	36.5	71/132	53.8	C	6	60
계	180					140	77.8

* 절대평가지표

- 교육 평가영역은 총 8개의 지표로 6개의 상대평가지표와 2개의 절대평가지표로 구성되어 있으며, 할당된 배점 180점에서 140을 취득하였으며, 이를 100점 환산점수로 변환하면 77.8점임
- 교육 평가영역의 각 지표를 살펴보면 전임교원의 강의담당비율, 전공강좌당 학생수, 학생 1인당 실험실습비, 재학생 1인당 연간 증가 책수의 평가지표는 A등급, 학생 1인당 자료구입비의 평가지표는 B등급, 학점관리지수, 교육비 환원율, 강의규모의 적절성의 평가지표는 C등급의 평가결과를 보임

■ 산학협력 평가영역

평 가 지 표	배점	지표 값	순위/ 대학수	순위 백분위 (%)	등급	평가점수	100점 환산점수
2-1. 취업률(%)	60	74.6	32/132	24.2	B	48	80
2-2. 산학협력중점 전임교수 비율(%)	15	4.08	79/132	59.8	C	9	60
2-3. 캡스톤디자인 교과목 이수율(%)	10	31.07	26/132	19.7	B	8	80
2-4. 현장실습 이수율(%)	20	1.04	77/132	58.3	C	12	60
2-5. 5년 이내 신규임용 산업체 경력 전임교원 비율(%)	20	11.16	98/132	74.2	D	8	40
2-6. 산학협력 수익률(%)	20	0.86	83/124	66.9	D	8	40
2-7. 기술이전 및 특허출원등록 건수(건)	25	9	16/132	12.1	A	25	100
2-8. 창업교육지수(%)	10	12.9	76/132	57.6	C	6	60
계	180					124	68.9

* 절대평가지표

- 산학협력 평가영역은 총 8개의 상대평가 지표로 구성되며, 영역에 할당된 배점 180점에서 124점을 취득하였고, 이를 100점 환산점수로 변환하면 68.9점임
- 기술이전 및 특허출원등록 건수는 A등급, 취업률, 캡스톤디자인 교과목 이수율은 B등급, 산학협력중점 전임교수 비율, 현장실습 이수율, 창업교육지수는 C등급, 5년 이내 신규임용 산업체 경력 전임교원 비율, 산학협력 수익률은 D등급의 평가결과를 보임

■ 학생 평가영역

평 가 지 표	배점	지표 값	순위/ 대학수	순위 백분위 (%)	등급	평가점수	100점 환산점수
3-1. 신입생 충원율(정원내)(%)	50	82.72	102/132	77.3	D	20	40
3-2. 재학생 충원율(정원내)(%)	55	75.6	105/132	79.5	D	22	40
3-3. 중도탈락률(%)	15	6.92	44/132	33.3	B	12	80
3-4. 전공심화과정 재학생 충원율(%)	10	94.9	28/110	25.5	B	8	80
3-5. 장학금 지급률(%)	25	13.47	88/122	72.1	D	10	40
3-6. 사회봉사 교과목(프로그램) 이수율(%)	15	45.3	23/132	17.4	B	12	80
3-7 학생만족도(점)*	10	70.8	-	-	A	10	100
계	180					94	52.2

* 절대평가지표

- 학생 평가영역은 총 7개의 지표로 6개의 상대평가지표와 1개의 절대평가지표로 구성되며, 영역에 할당된 배점 180점에서 94점을 취득하였고, 이를 100점 환산점수로 변환하면 52.2점임
- 학생만족도는 A등급, 중도탈락률, 전공심화과정 재학생 충원율, 사회봉사 교과목(프로그램) 이수율은 B등급, 신입생 충원율, 재학생 충원율, 장학금 지급률은 D등급의 평가결과를 보임

■ 교수 평가영역

평 가 지 표	배점	지표 값	순위/ 대학수	순위 백분위 (%)	등급	평가점수	100점 환산점수
4-1. 교원확보율(%)*	35	106	—	—	A	35	100
4-2. 전임교원확보율(%)	45	59.04	72/132	54.5	C	27	60
4-3. 전임교원의 강의역량(점)*	30	92	—	—	A	30	100
4-4. 전임교원 1인당 논문수(편)	20	0.246	43/132	32.6	B	16	80
4-5. 전임교원 1인당 저역서수(권)	15	0.148	27/132	20.5	B	12	80
4-6. 전임교원 1인당 연구비(천원)	15	3,614.39	27/132	20.5	B	12	80
4-7. 강사 보수수준(천원)	10	30.0	95/129	73.6	D	4	40
계	170					136	80

* 절대평가지표

- 교수 평가영역은 총 7개의 지표로 5개의 상대평가지표와 2개의 절대평가지표로 구성됨. 영역에 할당된 배점 170점에서 136점을 취득하였고, 이를 100점 환산점수로 변환하면 80점임
- 교원확보율 A등급, 전임교원의 강의역량은 A등급, 전임교원 1인당 논문수, 전임교원 1인당 저역서수, 전임교원 1인당 연구비는 B등급, 전임교원확보율 C등급, 강사 보수수준은 D등급의 평가결과를 보임

■ 국제화 평가영역

평 가 지 표	배점	지표 값	순위/ 대학수	순위 백분위 (%)	등급	평가점수	100점 환산점수
5-1. 외국인 학생 비율(%)	25	0.248	74/132	56.1	C	15	60
5-2. 유학생 중도탈락률(%)	25	0.0	1/102	1.0	A	25	100
5-3. 외국인 전임교원 비율(%)	30	2.04	35/132	26.5	B	24	80
5-4. 해외취업률(%)	15	0.22	13/134	9.7	A	15	100
5-5. 외국대학과의 교류실적(명)	20	95	1/132	0.8	A	20	100
5-6. 어학성적 향상률(%)*	25	88.7	—	—	A	25	100
계	140					124	88.6

* 절대평가지표

- 국제화 평가영역은 총 6개 평가지표로 5개의 상대평가지표, 1개의 절대평가지표로 구성되며, 영역에 할당된 140점에서 124점을 취득하였고, 이를 100점 환산점수로 변환하면 88.6점임
- 유학생 중도탈락률과 해외취업률, 외국대학과의 교류실적 및 어학성적 향상률은 A등급, 외국인 전임교원 비율은 B등급, 외국인 학생 비율은 C등급의 평가결과를 보임

■ 경영 평가영역

평 가 지 표	배점	지표 값	순위/ 대학수	순위 백분위 (%)	등급	평가점수	100점 환산점수
6-1. 교사 확보율(%)	35	153.5	72/132	54.5	C	21	60
6-2. 교지 확보율(%)	15	82.2	111/132	84.1	D	6	40
6-3. 기숙사 수용률(%)	15	10.7	91/132	68.9	D	6	40
6-4. 등록금 수준(천원)	25	5,665.9	26/125	20.8	B	20	80
6-5. 법인전입금 비율(%)	15	0.38	57/122	46.7	C	9	60
6-6. 법정부담금부담 비율(%)	15	6.6	53/122	43.4	C	9	60
6-7. 기부금 유치실적(천원)	30	288,912	45/122	36.9	C	18	60
계	150					89	59.3

* 절대평가지표

- 경영 평가영역은 총 7개의 상대평가지표로만 구성되었으며, 전체 영역에 할당된 배점 150점에서 89점을 취득하였고, 100점 환산점수로 변환하면 59.3점임
- 등록금 수준은 B등급으로 준수하였고, 교사확보율, 법인전입금비율, 법정부담금부담 비율, 기부금 유치실적은 C등급으로 보통 수준이었으며, 교지확보율, 기숙사 수용률은 D등급으로 미흡하였음

4. 평가결과 활용계획 및 평가 개선방향

□ 평가결과의 활용계획

- 학령인구 감소와 대학 간 무한경쟁이라는 환경에 능동적·선제적으로 대응하고 지속적인 고등직업교육의 질 제고를 위해 대학자체평가 결과를 중장기적으로는 대학 및 단위조직의 사업계획 방향설정과 정책결정, 재정건전성 유지와 효율적 재정운영의 기초자료로 활용하고 단기적으로는 차기 학년도 사업·운영계획 수립에 반영하여 대학 경쟁력의 확대와 교육의 질을 개선할 수 있도록 함
- 기관평가인증, 대학 기본역량 진단, 재정지원사업평가 등 각종 외부평가에서 활용되는 평가지표에 대한 정기적인 모니터링과 관리를 통해 보다 발전된 평가결과를 획득할 수 있도록 함
- 대학의 경쟁력을 객관적으로 파악하고 아울러, 중장기발전계획의 핵심 성과지표(공통발전지표 중심)의 달성여부를 점검·분석하여 차기 학년도 발전계획 추진을 위한 실행로드맵을 수립하고 나아가 중장기발전계획의 수정·보완에 활용할 수 있도록 함
- 대학 및 단위조직의 성과창출 점검, 교육개혁과 교육의 질 개선을 추진하기 위해 예산편성의 기준으로 활용하여 조직운영의 자율성과 책무성을 부여하도록 함

□ 평가시스템의 개선방향

- 정부의 평가정책 및 고등교육 정책의 변화, 대학 정책의 변화, 중장기 발전계획의 성과지표 변경, 평가의 현실성 및 효용성 등을 고려하여 일부 평가지표의 변경을 검토함
- 자체평가 결과의 활용을 확대하고 평가결과 개선이 요구되는 평가지표에 대해 개선이 이루어질 수 있도록 환류시스템을 강화하도록 함
- 평가위원의 외부 전문 교육과 훈련, 벤치마킹 등을 통해 자체평가에 대한 역량과 전문성을 더욱 제고할 필요가 있음