
2018년 대전보건대학교 자체평가 결과 요약보고서

2018. 12.



대전보건대학교
DAEJEON HEALTH INSTITUTE OF TECHNOLOGY

1. 자체평가 개요

□ 자체평가 실시 목적

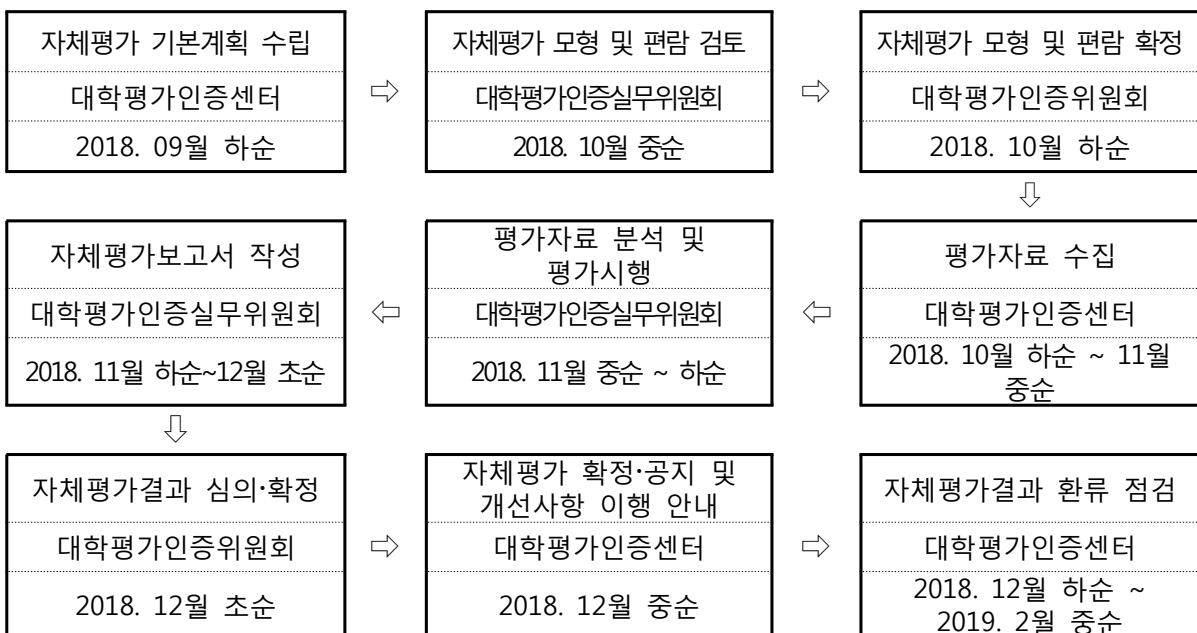
- 대학의 건학이념 및 교육목표, 비전 및 중장기발전계획과 자체평가를 연계하여, 이들의 주기적인 달성 수준을 검토하고 보완·개선을 통하여 대학경쟁력을 제고하도록 함
- 자체평가를 통해서 교육, 학생, 교수, 산학, 국제화, 재정, 시설 등 전반에 걸쳐 현황을 점검함으로써 약점을 도출하고, 개선을 통하여 세계적 수준의 대학으로 성장하고자 함
- 각종 대내·외 평가 및 인증에 활용되는 지표의 점검과 관리를 통하여 재정지원사업 선정, 기관평가인증, 이미지 제고 등으로 발전시킴

□ 자체평가 추진 방향

- 대학자체평가를 통해 대학중장기발전계획의 성과지표 달성여부를 점검함
- 대학의 주요 성과지표의 개별경쟁력 및 대학전체 경쟁력을 타 대학과의 비교 분석을 통해 대학 발전현황을 점검함
- 최근 6년간 지표값, 경쟁력, 평가점수 등의 향상도 및 추이를 분석함
- 대학 자체평가 결과를 공유하고, 개선사항 이행 등 환류를 강화하도록 함

□ 평가 절차 및 일정

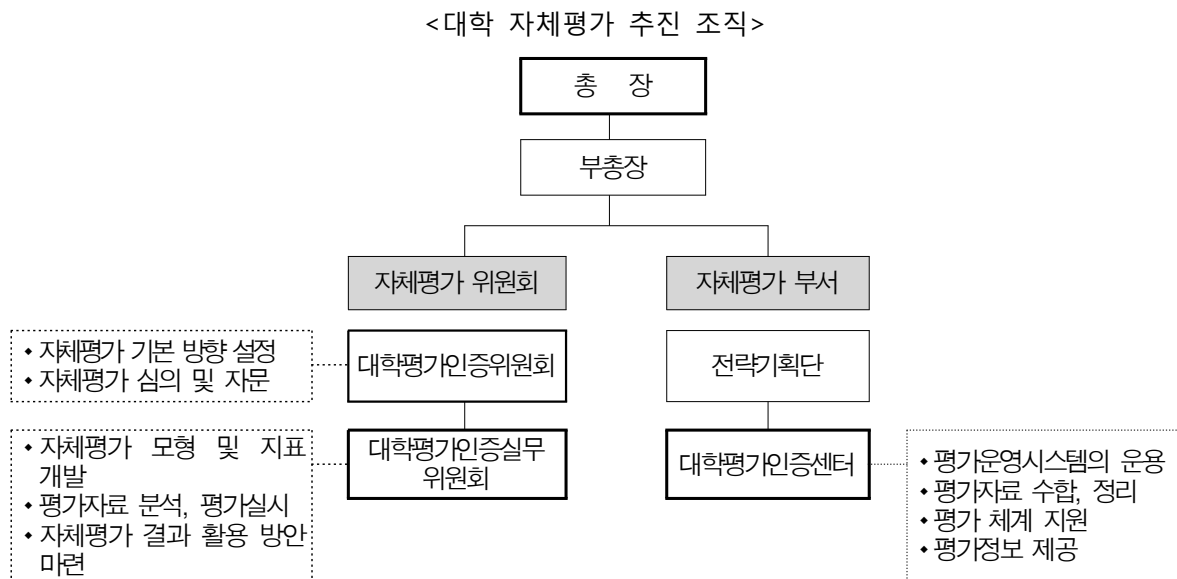
<자체평가 절차 및 일정>



2. 자체평가 방법

가. 추진체계 및 조직

- 자체평가 조직은 대학평가인증위원회와 대학평가인증실무위원회, 대학평가인증센터로 구성되어 있으며, 대학 자체평가 등 평가인증을 전담하고 있음
 - 대학평가인증위원회는 총장을 위원장으로 하고 부총장, 단·처장으로 구성하여 자체평가에 대한 중요한 사항을 심의·자문함
 - 대학평가인증실무위원회는 기관평가인증, 구조개혁평가(기본역량진단), 재정지원사업 등 내외·부 평가와 대학중장기발전계획 수립 등 대학정책에 경험과 역량을 갖춘 교원인력 중심으로 구성하고, 자체평가의 모형 및 평가지표의 개선, 평가 자료의 분석과 자체평가를 실시하며 나아가 평가결과의 활용방안 마련 등의 역할을 담당함
 - 대학평가인증센터는 대학의 자체평가 운영시스템을 운용하며 각종 행·재정적 지원을 담당함



나. 평가시스템 및 모형 (대상 및 범위/평가항목 및 지표 등)

□ 평가 대상 및 범위 : 대학기관 전체

□ 평가영역 및 평가지표 : 6개 평가영역, 44개 평가지표

- 비전 달성을 위한 발전계획과 부합하면서도 대학의 지속적인 발전을 측정할

- 수 있는 44개 지표를 발전계획 6대 전략부문별로 추출하여 평가지표로 구성함
- 자체평가의 모든 평가지표는 정량지표로 구성되며, 대학 간 상대적 경쟁력 평가가 가능한 상대평가 항목과 목표 대비 달성정도를 파악할 수 있는 절대평가 항목으로 구성됨

<평가영역별 평가지표 구성>

평 가 영 역	평가지표		배점	
	지표수	비율	배점	비율
1. 고품질직업교육	8	18.2%	180	18.0%
2. 산학일체협력	8	18.2%	180	18.0%
3. 학생가치	7	15.9%	180	18.0%
4. 교수정진	7	15.9%	170	17.0%
5. 국제화선도	6	13.6%	140	14.0%
6. 대학경영	8	18.2%	150	15.0%
계	44	100.0%	1,000	100.0%

<유형별 평가지표 구성>

	영 역	평가지표 수		배점	
		지표수	구성비	배점	구성비
평가방법	상대평가 지표	33	75.0%	780	78.0%
	절대평가 지표	11	25.0%	220	22.0%
지표성격	정량 지표	44	100.0%	1,000	100.0%
	정성 지표	0	0.0%	0	0.0%
자료활용	정보공시 지표	33	75.0%	780	78.0%
	대학자체 지표	11	25.0%	220	22.0%
계		44개	100.0%	1,000점	100.0%

<평가지표별 및 배점(가중치)>

평가영역	평가지표	상대/ 절대	정량/ 정성	공시/ 자체	배점 (가중치)	비 고
1. 고품질 직업 교육(180)	1-1 전임교원의 강의담당비율	상대	정량	공시	20	
	1-2 전공강좌당 학생수	절대	정량	자체	10	
	1-3 학점관리지수	상대	정량	공시	30	
	1-4 교육비 환원율	상대	정량	공시	50	
	1-5 학생 1인당 실험실습비	절대	정량	자체	20	
	1-6 학생 1인당 장서수	상대	정량	공시	20	
	1-7 학생 1인당 자료구입비	상대	정량	공시	20	
	1-8 강의규모의 적절성	상대	정량	공시	10	
2. 산학일체협력 (180)	2-1 취업률	상대	정량	공시	60	
	2-2 산학협력중점 전임교수 비율	상대	정량	공시	15	
	2-3 자격증 취득률	절대	정량	자체	15	
	2-4 현장실습 이수율	상대	정량	공시	20	
	2-5 현장실습연계 취업률	절대	정량	자체	10	
	2-6 산학협력 수익률	상대	정량	공시	20	
	2-7 산업체 만족도	절대	정량	자체	30	
	2-8 창업교육 지수	상대	정량	공시	10	
3. 학생가치 (180)	3-1 신입생 충원율(정원내)	상대	정량	공시	50	
	3-2 재학생 충원율(정원내)	상대	정량	공시	55	
	3-3 중도탈락률	상대	정량	공시	15	
	3-4 전공심화과정재학생 충원율	상대	정량	공시	10	
	3-5 장학금 지급률	상대	정량	공시	25	
	3-6 학생1인당 자원봉사활동시간	절대	정량	자체	15	
	3-7 학생만족도	절대	정량	자체	10	
4. 교수 정진 (170)	4-1 교원확보율	절대	정량	자체	35	
	4-2 전임교원 확보율	상대	정량	공시	45	
	4-3 전임교원의 강의평가점수	절대	정량	자체	30	
	4-4 전임교원 1인당 논문수	상대	정량	공시	20	
	4-5 전임교원 1인당 저역서수	상대	정량	공시	15	
	4-6 전임교원 1인당 연구비	상대	정량	공시	15	
	4-7 시간강사 보수수준	상대	정량	공시	10	
5. 국제화 선도 (140)	5-1 외국인 학생비율	상대	정량	공시	25	
	5-2 유학생 중도탈락률	상대	정량	공시	25	
	5-3 외국인 전임교원 비율	상대	정량	공시	30	
	5-4 해외취업률	상대	정량	공시	15	
	5-5 해외현장학습 참가율	절대	정량	자체	20	
	5-6 외국어능력 향상률	절대	정량	자체	25	

평가영역	평가지표	상대/ 절대	정량/ 정성	공시/ 자체	배점 (가중치)	비 고
6. 대학경영 (150)	6-1 교사 확보율	상대	정량	공시	30	
	6-2 교지 확보율	상대	정량	공시	15	
	6-3 기숙사 수용률	상대	정량	공시	15	
	6-4 등록금 수준	상대	정량	공시	20	
	6-5 법인전입금 비율	상대	정량	공시	15	
	6-6 법정부담금부담 비율	상대	정량	공시	15	
	6-7 기부금 유치실적	상대	정량	공시	30	
	6-8 전임교원 1인당 재정지원 사업 수혜실적	상대	정량	공시	10	
총 6개 평가영역	44개 평가지표				1,000	

□ 평가자료의 기준

- 44개의 평가지표 중 공시자료를 활용하는 평가지표의 자료는 대학정보공시센터에서 제공하는 ‘대학알리미사이트’의 2018년 공시자료를 이용
- 대학자체 자료를 활용하는 평가지표의 자료는 기준 통일성을 확보하기 위해 공시자료의 기준으로 동일하게 적용
 - 특정 기준 시점의 현황 자료는 당해연도 일정시점(2018.4.1, 10.1)의 자료 활용
 - 특정 기간 동안의 실적 자료는 직전 학년도 기간(2017.3.1~2018.2.28) 동안의 자료 활용

□ 평가 방법

평가방법	평 가 내 용
상대평가	<ul style="list-style-type: none"> ▸ 정보공시자료를 활용하는 평가지표에 적용 ▸ 전국전문대학의 평가지표 값을 활용하여 우리대학의 상대적 위치와 경쟁력을 평가
절대평가	<ul style="list-style-type: none"> ▸ 대학자체 자료를 활용하는 평가지표에 적용 ▸ 중장기발전계획, WCC발전계획서 등에서 설정한 목표 또는 기관평가인증기준 대비 달성정도를 평가

○ 상대평가지표의 평가방법

- 각 평가지표별 전국전문대학 순위를 A, B, C, D, E의 5개 척도로 구분하여 우리대학의 지표값이 해당하는 평가등급의 점수를 부여하고, 여기에 각 평가지표별 배점을 곱하여 평가점수를 산정(평가점수 = 지표의 해당등급 점수 × 지표 배점)

등급	A등급	B등급	C등급	D등급	E등급
지표값	전문대학 상위 15% 이내	전문대학 상위 15% 초과 35% 이내	전문대학 상위 35% 초과 65% 이내	전문대학 상위 65% 초과 85% 이내	전문대학 상위 85% 초과
지표등급점수	100%	80%	60%	40%	20%

※ 각 등급별 순위는 평가지표의 성격에 따라 국공립대학 등이 제외되는 지표에 있어서 달라질 수 있음

○ 절대평가지표의 평가방법

- 대학자체 자료를 활용하는 절대평가 지표들도 평가방법의 통일성 확보를 위해 A, B, C, D, E의 5개 척도로 구분하여 지표값이 해당하는 평가등급 점수를 부여하고, 여기에 각 평가지표별 배점을 곱하여 평가점수를 산정(평가점수 = 지표의 해당등급 점수 × 지표 배점)
- 평가지표별 등급 척도 구분은 목표값을 기준하여 목표값 대비 일정수준의 절대범위로 설정
- 대학자체 자료를 활용하는 절대평가 지표들의 목표값은 발전계획, WCC발전계획서 등에서 설정하고 있거나 또는 대학기관평가인증에서 제시하는 최소수준, 각종 관련 법, 지침 등에서 제시하는 적정 수준 등을 활용하여 설정

등급	A등급	B등급	C등급	D등급	E등급
지표값	목표값 대비 100% 이상	목표값 대비 90% 이상 100% 미만	목표값 대비 80% 이상 90% 미만	목표값 대비 70% 이상 80% 미만	목표값 대비 70% 미만
지표등급점수	100%	80%	60%	40%	20%

3. 자체평가 결과

가. 총괄

평 가 영 역	평가지표 수	배점	2016년		2017년		2018년	
			평가점수	100점 환산점수	평가점수	100점 환산점수	평가점수	100점 환산점수
1. 고품질직업교육	8	180	138	76.7	128	71.1	126	70.0
2. 산학일체협력	8	180	157	87.2	151	83.9	149	82.8
3. 학생가치	7	180	141	78.3	121	67.2	127	70.6
4. 교수정진	7	170	107	62.9	97	57.1	101	59.4
5. 국제화선도	6	140	121	86.4	111	79.3	99	70.7
6. 대학경영	8	150	103	68.7	100	66.7	94	62.7
계	44	1,000	767	76.7	708	70.8	696	69.6

지표성격		평가 지표수 (17기준)	배점 (17기준)	2016년		2017년		2018년	
				평가점수	100점 환산점수	평가점수	100점 환산점수	평가점수	100점 환산점수
상대평가	공시자료	33	780	549	72.2	534	68.5	518	66.4
절대평가	자체자료	11	220	218	90.8	174	79.1	178	80.9
계		44	1,000	767	76.7	708	70.8	696	69.6

- 6개 영역과 44개의 지표에 대한 자체평가 결과 1,000점 만점에 696점을 받아 2017년(708점) 대비 12점 하락한 것으로 평가됨
- 산학일체협력 평가영역은 상대적으로 높은 평가점수를 보이는 반면, 교수정진, 대학경영 평가영역이 상대적으로 낮은 평가점수를 보임
- 2017년 대비 학생가치, 교수정진 평가영역의 평가점수가 상승한 반면, 고품질 직업교육, 대학경영 평가영역의 평가점수가 소폭 하락하였으며, 국제화선도 평가영역 평가점수의 하락폭이 상대적으로 큼
- 33개의 상대평가지표는 780점 만점에 518점(100점 만점 환산점수 66.4점)으로 2017년 대비 하락하였으며, 11개의 절대평가지표는 220점 만점에 178점(100점 만점 환산점수 80.9점)으로 2017년 대비 소폭 상승함

나. 영역별 결과

■ 고품질직업교육 평가영역

평 가 지 표	배점	지표 값	순위/ 대학수	순위 백분위 (%)	등급
1-1. 전임교원의 강의담당비율(%)	20	60.3	8/135	5.9	A
1-2. 전공강좌당 학생수(명)*	10	30.4	-	-	A
1-3. 학점관리지수(점)	30	41.70	47/136	34.6	B
1-4. 교육비 환원율(%)	50	169.73	56/126	44.4	C
1-5. 학생 1인당 실험실습비(천원)*	20	307.5	-	-	A
1-6. 학생 1인당 장서수(권)	20	28.5	118/136	86.8	E
1-7. 학생 1인당 자료구입비(천원)	20	35.0	27/136	19.9	B
1-8. 강의규모의 적절성(%)	10	30.9	127/136	93.4	E
계	180	-	-	-	-

* 절대평가지표

- 고품질직업교육 영역은 총 8개의 지표로 6개의 상대평가지표와 2개의 절대평가지표로 구성됨. 영역에 할당된 배점 180점에서 126점을 취득하였고, 이를 100점 환산점수로 변환하면 70점임
- 전임교원의 강의담당비율, 전공강좌당 학생수, 학생 1인당 실험실습비 평가지표는 A등급, 학점관리지수, 학생 1인당 자료구입비 평가지표는 B등급, 교육비 환원율은 C등급, 그리고 학생 1인당 장서수, 강의규모의 적절성은 E등급의 평가 결과를 보임

■ 산학일체협력 평가영역

평 가 지 표	배점	지표 값	순위/ 대학수	순위 백분위 (%)	등급
2-1. 취업률(%)	60	67.2	18/136	13.2	A
2-2. 산학협력중점 전임교수 비율(%)	15	1.3	104/136	76.5	D
2-3. 자격증 취득률(%) [*]	15	155.9	-	-	A
2-4. 현장실습 이수율(%)	20	8.1	105/136	77.2	D
2-5. 현장실습연계 취업률(%) [*]	10	14.2	-	-	A
2-6. 산학협력 수익률(%)	20	2.3	42/126	33.3	B
2-7. 산업체 만족도(점) [*]	30	80.3	-	-	A
2-8. 창업교육지수(%)	10	13.4	98/136	72.1	D
계	180	-	-	-	-

* 절대평가지표

- 산학일체협력 영역은 총 8개의 지표로 구성되었으며, 영역에 할당된 배점 180점에서 149점을 취득하였고, 이를 100점으로 환산하면 82.8점으로 나타남
- 취업률, 자격증 취득률, 현장실습연계 취업률, 산업체 만족도 지표는 A등급, 산학협력 수익률은 B등급, 산학협력중점 전임교수 비율, 현장실습 이수율, 창업교육 지수는 D등급의 결과로 나타남

■ 학생가치 평가영역

평 가 지 표	배점	지표 값	순위/ 대학수	순위 백분위 (%)	등급
3-1. 신입생 충원율(정원내)(%)	50	99.74	73/136	53.7	C
3-2. 재학생 충원율(정원내)(%)	55	94.20	43/136	31.6	B
3-3. 중도탈락률(%)	15	5.88	33/136	24.3	B
3-4. 전공심화과정 재학생 충원율(%)	10	90.57	29/103	28.2	B
3-5. 장학금 지급률(%)	25	15.91	69/126	54.8	C
3-6. 학생 1인당 자원봉사활동 시간(시간)*	15	16.21	-	-	B
3-7 학생만족도(점)*	10	64.30	-	-	C
계	180	-	-	-	-

* 절대평가지표

- 학생가치 영역은 총 7개의 지표로 5개의 상대평가지표와 2개의 절대평가지표로 구성되며, 영역에 할당된 배점 180점에서 127점을 취득하였고, 이를 100점 환산점수로 변환하면 70.6점임
- 평가지표 중 재학생 충원율, 중도탈락률, 전공심화과정 재학생 충원율, 학생 1인당 자원봉사활동시간 평가지표는 B등급, 신입생 충원율, 장학금 지급률, 학생만족도 평가지표는 C등급의 평가결과를 보임

■ 교수정진 평가영역

평 가 지 표	배점	지표 값	순위/ 대학수	순위 백분위 (%)	등급
4-1. 교원확보율(%) [*]	35	91.3	-	-	B
4-2. 전임교원확보율(%)	45	53.8	121/136	89.0	E
4-3. 전임교원의 강의평가점수(점) [*]	30	86.6	-	-	B
4-4. 전임교원 1인당 논문수(편)	20	0.31	42/136	30.9	B
4-5. 전임교원 1인당 저역서수(권)	15	0.05	91/136	66.9	D
4-6. 전임교원 1인당 연구비(천원)	15	4,958	34/136	25.0	B
4-7. 시간강사 보수수준(천원)	10	30.0	80/136	58.8	C
계	170	-	-	-	-

* 절대평가지표

- 교수정진 영역은 총 7개의 지표로 5개의 상대평가지표와 2개의 절대평가지표로 구성됨. 영역에 할당된 배점 170점에서 101점을 취득하였고, 이를 100점 환산점수로 변환하면 59.4점임
- 평가지표 중 교원확보율은 C등급에서 B등급으로 상승하고, 전임교원 1인당 저역서수는 C등급에서 D등급으로 하락하였으며, 전임교원의 강의평가점수와 전임교원 1인당 논문수, 전임교원 1인당 연구비는 B등급, 시간강사 보수수준은 C등급, 전임교원확보율은 E등급을 유지함

국제화 평가영역

평 가 지 표	배점	지표 값	순위/ 대학수	순위 백분위 (%)	등급
5-1. 외국인 학생 비율(%)	25	0.103	70/136	51.5	C
5-2. 유학생 중도탈락률(%)	25	0.00	1/94	0.0	A
5-3. 외국인 전임교원 비율(%)	30	1.29	44/136	32.4	B
5-4. 해외취업률(%)	15	0.35	48/136	35.3	B
5-5. 해외현장학습 참가율(%)*	20	1.62	-	-	D
5-6. 외국어능력 향상률(%)*	25	75	-	-	C
계	140	-	-	-	-

* 절대평가지표

- 국제화선도 영역은 총 6개 평가지표로 4개의 상대평가지표, 2개의 절대평가지표로 구성되며, 영역에 할당된 140점에서 99점을 취득하였고, 이를 100점 환산 점수로 변환하면 70.7점임
- 유학생 중도탈락률은 A등급으로 우수한 평가결과를 보이나, 외국인 전임교원 비율과 해외 취업률은 B등급, 외국인 학생비율과 외국어능력 향상률은 C등급, 해외현장학습 참가율은 D등급의 평가결과를 보임

■ 대학경영 평가영역

평 가 지 표	배점	지표 값	순위/ 대학수	순위 백분위 (%)	등급
6-1. 교사 확보율(%)	30	126.3	90/136	66.2	D
6-2. 교지 확보율(%)	15	71.3	117/136	86.0	E
6-3. 기숙사 수용률(%)	15	10.9	85/136	62.5	C
6-4. 등록금 수준(천원)	20	4,497.5	24/128	18.8	B
6-5. 법인전입금 비율(%)	15	1.19	29/126	23.0	B
6-6. 법정부담금부담 비율(%)	15	31.2	28/126	22.2	B
6-7. 기부금 유치실적(천원)	30	732,916	20/126	15.9	B
6-8. 전임교원 1인당 재정지원 사업수혜실적(천원)	10	46,730	63/136	46.3	C
계	150	-	-	-	-

* 절대평가지표

- 대학경영 평가 영역은 총 8개의 상대평가지표로만 구성되었으며 영역에 할당된 배점 150점에서 94점을 취득하였고, 이를 100점 환산점수로 변환하면 62.7점임
- 평가지표 중 등록금 수준, 법인전입금 비율, 법정부담금부담 비율, 기부금 유치실적 평가지표의 평가 점수는 양호하게 나타났으나, 기숙사 수용률, 전임교원 1인당 재정지원사업 수혜실적 평가지표는 보통의 수준을 보이고, 교사확보율, 교지확보율 평가지표는 낮게 평가됨

4. 평가결과 활용계획/평가개선방향

□ 평가결과의 활용계획

- 대학의 경쟁력을 객관적으로 파악하고 아울러, 발전계획의 추진 현황 및 연차별 성과지표의 달성의 정도를 분석하여 차기 학년도 발전계획 추진을 위한 실행로드맵을 수립하고 나아가 중장기발전계획의 수정·보완에 활용할 수 있도록 함
- 학령인구 감소와 대학 간 무한경쟁이라는 환경에 적극적·능동적으로 대응하고 차별화된 고등직업교육의 질 제고를 위해 대학자체평가 결과를 중장기적으로는 대학 및 단위조직의 사업계획 방향설정과 정책결정, 재정건전성 유지와 효율적 재정운영의 기초자료로 활용하고 단기적으로는 차기 학년도 사업·운영계획 수립에 반영하여 대학 경쟁력의 확대와 교육의 질을 개선할 수 있도록 함
- 기관평가인증, 대학 기본역량 진단, 재정지원사업평가 등 각종 외부평가에서 활용되는 평가지표에 대한 정기적인 모니터링과 관리를 통해 보다 발전된 평가결과를 획득할 수 있도록 함
- 대학 및 단위조직의 성과창출, 교육개혁과 교육의 질 개선을 추진하기 위해 예산편성의 기준으로 활용하여 조직운영의 자율성과 책무성을 부여하도록 함

□ 평가시스템의 개선방향

- 정부의 평가정책 및 고등교육 정책의 변화, 평가의 현실성 및 효용성, 대학 정책과의 연계성 등을 고려하여 개별 평가지표에 대한 중요성과 현실성에 대해 면밀한 검토과정을 거쳐 평가지표의 추가·개선·삭제 등 변경이 요구됨
- 2028 대학중장기발전계획의 성과지표와 대학혁신지원사업의 성과지표를 반영하고 2주기 기관평가인증, 전문대학 지속가능지수 평가 등 최근 각종 대학 평가·인증의 평가지표를 반영할 수 있도록 함
- 자체평가 결과의 활용을 확대하고 평가결과 개선이 요구되는 평가지표에 대해 개선이 이루어질 수 있도록 환류시스템을 강화하도록 함
- 평가위원의 외부 전문 교육과 훈련, 벤치마킹 등을 통해 자체평가에 대한 역량과 전문성을 더욱 제고할 필요가 있음