
2013년 대전보건대학 자체평가 결과 요약보고서

2013. 11.

대전보건대학교

1. 자체평가 개요

□ 자체평가 실시 목적

- 우리대학의 비전과 목표 달성을 위해 발전계획 및 특성화와 자체평가를 연계하여 추진상황을 점검하고 선택과 집중을 유도하여 대학의 경쟁력을 제고함
- 자체평가를 통해서 교육, 학생, 교수, 산학, 국제화, 재정, 시설 등 전반에 걸쳐 현황을 점검함으로써 약점을 도출해내고, 개선을 통하여 세계적 수준의 대학으로 성장하고자 함
- 각종 대내·외 평가 및 인증에 활용되는 지표의 점검과 관리를 통하여 재정지원사업 선정, 기관평가인증, 이미지 제고 등으로 발전시킴

□ 자체평가 추진 방향

- 대학환경 변화와 정부정책 등에 유연하게 대응할 수 있는 평가체계를 수립함
- 대학의 중장기발전계획 및 특성화를 반영하는 평가지표를 도입하여 추진상황 점검과 개선책을 제시하여 비전 달성의 가능성을 높임
- 재정지원사업, 기관평가인증, 정보공시 등과 같은 대학 외부에서 활용되는 지표의 객관화·정량화를 통한 대학의 정확한 현황과 경쟁력을 비교 파악하고 그 결과를 피드백함
- 상시평가체제 및 피드백시스템을 구축하고 자체평가결과를 적극 활용함

□ 발전 목표

- 자체평가는 대학교육의 질 제고를 목적으로 하고 있으므로 평가의 대상과 범위를 대학기관전체에서 교육 및 행정 단위 기관인 학과와 부서로 단계적·점진적으로 확대·발전시키고자 함
- 평가 당해년도의 일시적 점검·분석에 국한하지 않고, 대학전체 및 각 평가지표별 평가점수와 경쟁력의 추이분석을 통해 중단기 대학정책에 반영하고자 함
- 대학 구성원들의 자체평가 중요성 인식과 결과 활용, 정기적 모니터링 활성화를 위해 BIS 개발 등 상시 평가체제를 구축하고자 함

□ 평가의 주안점

- 대학의 정확한 현황의 점검과 상대적 경쟁력을 점검할 수 있도록 평가모형을 설계함

- 평가의 신뢰성 확보를 위해 정량화, 객관화된 평가지표를 최대한 활용하고 자의적 해석을 최소화 하고자 함
- 평가 결과에 대한 피드백을 통해 발전계획, 차기년도 사업계획 등에 반영하여 개선·발전시킬 수 있도록 결과활용에 중점을 두고자 함

□ 평가 일정

<자체평가 절차 및 일정>

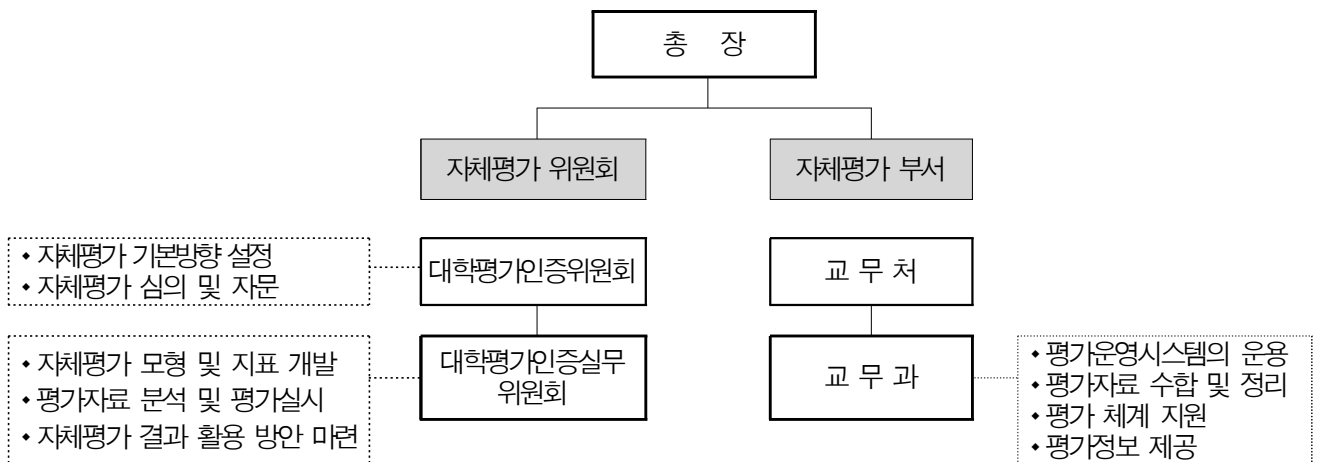


2. 자체평가 방법

가. 추진체계 및 조직

- 우리대학의 자체평가 관련 조직으로는 대학평가인증(실무)위원회가 있으며, 대학기관평가인증 및 자체평가를 함께 전담하고 있음
 - 대학평가인증위원회는 총장을 위원장으로 하고 부총장, 대학본부 처·실장으로 구성하여 자체평가에 대한 중요한 사항을 심의·자문함
 - 대학평가인증실무위원회는 평가, 발전계획 등에 많은 경험과 우수한 역량을 갖춘 교원인력 중심으로 구성하고, 자체평가의 모형 및 평가지표를 개발하고 평가자료의 분석과 평가를 실시하며 결과의 활용방안 마련 등의 역할을 담당함
- 자체평가의 전담부서는 교무처 교무과가 담당하며, 우리대학 자체평가운용시스템을 운영하며 각종 행·재정적 지원을 담당함

<자체평가 추진 조직>



나. 평가시스템 및 모형 (대상 및 범위/평가항목 및 지표 등)

□ 평가 대상 및 범위 : 대학기관전체

□ 평가영역 및 평가지표 : 6개 평가영역, 39개 평가지표

- 비전 달성을 위한 발전계획과 부합하면서도 대학의 지속적인 발전을 측정할 수 있는 39개 지표를 발전계획 6대 전략부문별로 추출하여 평가지표로 구성함

	상대평가 / 공시자료		절대평가 / 자체자료		정량평가		정성평가	
평가지표	28	71.8%	11	75.0%	39	100%	0	0%
배점	750	28.2%	250	25.0%	1,000	100%	0	0%

<평가지표별 배점>

평가영역	평가지표	상대/ 절대	정량/ 정성	공시/ 자체	배점 (가중치)	
1. 고품질 직업교육	1-1 전임교원의 강의담당비율	상대	정량	공시	20	180
	1-2 전공강좌당 학생수	절대	정량	자체	20	
	1-3 학점관리지수	상대	정량	공시	30	
	1-4 교육비 환원율	상대	정량	공시	50	
	1-5 학생 1인당 실험실습비	절대	정량	자체	20	
	1-6 학생 1인당 장서수	상대	정량	공시	20	
	1-7 학생 1인당 자료구입비	상대	정량	공시	20	
2. 산학일체협력	2-1 취업률	상대	정량	공시	60	180
	2-2 산학협력중점 전임교수 비율	상대	정량	공시	20	
	2-3 자격증 취득률	절대	정량	자체	20	
	2-4 현장실습 이수율	절대	정량	자체	20	
	2-5 현장실습연계 취업률	절대	정량	자체	10	
	2-6 산학협력 수익률	상대	정량	공시	20	
	2-7 산업체 만족도	절대	정량	자체	30	
3. 학생가치	3.1 신입생 총원율(정원내)	상대	정량	공시	50	180
	3.2 재학생 총원율(정원내)	상대	정량	공시	60	
	3.3 중도탈락율	상대	정량	공시	15	
	3.4 전공심화과정재학생 총원율	상대	정량	공시	10	
	3.5 장학금 지급율	상대	정량	공시	30	
	3.6 학생1인당 자원봉사활동시간	절대	정량	자체	15	
4. 교수 정진	4.1 교원확보율	절대	정량	자체	40	170
	4.2 전임교원 확보율	상대	정량	공시	45	
	4.3 전임교원의 강의평가점수	절대	정량	자체	30	
	4.4 전임교원 1인당 논문수	상대	정량	공시	25	
	4.5 전임교원 1인당 저역서수	상대	정량	공시	15	
	4.6 전임교원 1인당 연구비	상대	정량	공시	15	
5. 국제화 선도	5.1 외국인 학생비율	상대	정량	공시	25	140
	5.2 유학생 중도탈락율	상대	정량	공시	25	
	5.3 외국인 전임교원 비율	상대	정량	공시	30	
	5.4 해외취업률	상대	정량	공시	15	
	5.5 해외현장학습 참가율	절대	정량	자체	20	
	5.6 외국어능력 향상률	절대	정량	자체	25	
6. 대학경영	6.1 교사 확보율	상대	정량	공시	30	150
	6.2 교지 확보율	상대	정량	공시	20	
	6.3 기숙사 수용률	상대	정량	공시	20	
	6.4 등록금 인상율	상대	정량	공시	20	
	6.5 법인전입금 비율	상대	정량	공시	15	
	6.6 법정부담금부담 비율	상대	정량	공시	15	
	6.7 기부금 유치실적	상대	정량	공시	30	
총 6개 평가영역	39개 평가지표				1,000	

□ 평가자료의 기준

- 39개의 평가지표 중 공시자료를 활용하는 평가지표의 자료는 대학정보공시센터에서 제공하는 ‘대학알리미사이트’의 2013년 공시자료를 이용
- 대학자체 자료를 활용하는 평가지표의 자료는 기준 통일성을 확보하기 위해 공시자료의 기준으로 동일하게 적용
 - 특정 기준 시점의 현황 자료는 당해연도 일정시점(2013.4.1)의 자료 활용
 - 특정 기간 동안의 실적 자료는 직전 학년도 기간(2012.3.1~2013.2.28) 동안의 자료 활용

□ 평가 방법

평가방법	평 가 내 용
상대평가	<ul style="list-style-type: none"> ▶ 정보공시자료를 활용하는 평가지표에 적용 ▶ 전국전문대학의 평가지표 값이 공시되기 때문에 우리대학의 상대적 위치에 대한 평가가 가능
절대평가	<ul style="list-style-type: none"> ▶ 대학자체 자료를 활용하는 평가지표에 적용 ▶ 발전계획, 각종 사업계획 등에서 목표를 설정하여 특별히 관리하는 지표이기 때문에 목표대비 달성수준의 평가가 가능

○ 상대평가지표의 평가방법

- 각 평가지표별 전국전문대학 순위를 A, B, C, D, E의 5개 척도로 구분하여 우리대학의 지표값이 해당하는 평가등급의 점수를 부여하고, 여기에 각 평가지표별 배점을 곱하여 평가점수를 산정(평가점수 = 지표의 해당등급 점수 × 지표 배점)

등급	A등급	B등급	C등급	D등급	E등급
지표값	전문대학 상위 15% 이내	전문대학 상위 15% 초과 35% 이내	전문대학 상위 35% 초과 65% 이내	전문대학 상위 65% 초과 85% 이내	전문대학 상위 85% 초과
지표등급점수	100%	80%	60%	40%	20%

※ 각 등급별 순위는 평가지표의 성격에 따라 국공립대학 등이 제외되는 지표에 있어서 달라질 수 있음

○ 절대평가지표의 평가방법

- 대학자체 자료를 활용하는 절대평가 지표들도 평가방법의 통일성 확보를 위해 A, B, C, D, E의 5개 척도로 구분하여 지표값이 해당하는 평가등급 점수를 부여하고, 여기에 각 평가지표별 배점을 곱하여 평가점수를 산정(평가점수 = 지표의 해당등급 점수 × 지표 배점)
- 평가지표별 등급 척도 구분은 목표값을 기준하여 목표값 대비 일정수준의 절대범위로 설정
- 대학자체 자료를 활용하는 절대평가 지표들의 목표값은 발전계획, WCC계획

등에서 설정하고 있거나 또는 대학기관평가인증에서 제시하는 최소 수준, 각종 관련 법, 지침 등에서 제시하는 적정 수준 등을 활용하여 설정

등급	A등급	B등급	C등급	D등급	E등급
지표값	목표값 대비 100% 이상	목표값 대비 90% 이상 100% 미만	목표값 대비 80% 이상 90% 미만	목표값 대비 70% 이상 80% 미만	목표값 대비 70% 미만
지표등급점수	100%	80%	60%	40%	20%

<자체자료를 활용한 절대평가지표의 목표값>

평가영역	평가지표	단위	자체평가 목표값	기 설정된 2013년 목표		평가인증 최소기준	비 고
				발전계획	WCC계획		
고품질 직업교육	전공강좌당 학생수	명	33.1			33.1명 (전공)	
	학생1인당 실험실습비	천원	314.2			157.1천원	인증기준 2배
산학일체협력	자격증취득률	%	169.5%	169.5%	104.4%		
	현장실습이수율	%	26.7%	26.7%			
	현장실습연계취업률	%	8.5%				최근 3년 평균
	산업체만족도	점	66.0	66.0	67.0		
교수 정진	교원확보율	%	80.0%				교육부 권고기준
	전임교원의 강의평가 점수	점	90.0				A 이상
국제화 선도	해외현장학습참가율	%	10.6%	10.6%			
	외국어능력향상률	%	78.8%	78.8%	64.8%		
학생가치	학생1인당 자원봉사 활동시간	시간	14.1	14.1	16.3		

3. 자체평가 결과

가. 총평

평 가 영 역	평가지표수			배점			평가점수			100점 환산 점수
		상대 평가	절대 평가		상대 평가	절대 평가		상대 평가	절대 평가	
1. 고품질직업교육	7	5	2	180	140	40	128	88	40	71.1
2. 산학일체협력	7	3	4	180	100	80	156	88	68	86.7
3. 학생가치	6	5	1	180	165	15	139	124	15	77.2
4. 교수정진	6	4	2	170	100	70	106	42	64	62.4
5. 국제화선도	6	4	2	140	95	45	100	76	24	71.4
6. 대학경영	7	7	0	150	150	0	100	100	0	66.7
계	39	28	11	1,000	750	250	729	518	211	72.9

- 6개 영역과 39개의 지표에 대한 자체평가를 실시한 결과 1,000점 만점에 729점을 받아 대체로 양호한 수준의 평가결과를 보여주고 있음
- 산학일체협력 영역과 학생가치 영역은 상대적으로 높은 평가점수를 보이는 반면, 교수정진 영역, 대학경영 영역은 낮은 평가점수를 보이고 있음
- 28개의 상대평가지표는 750점 만점에 518점(100점 만점으로 환산시 69.1점), 11개의 절대평가지표는 250점 만점에 211점(100점 만점으로 환산시 84.4점)으로 절대평가지표에 대한 관리가 상대적으로 잘 이루어지고 있음을 보여줌

나. 영역별 결과

▣ 고품질직업교육 영역

평 가 지 표	배점	지표 값	등수/ 대학수	등수 백분위 (%)	등급	평가점수	100점 환산점수
1.1. 전임교원의 강의담당비율(%)	20	52.5	30/138	21.8	B	16	80
1.2. 전공강좌당 학생수(명)	20	32.5	—	—	A	20	100
1.3. 학점관리지수(점)	30	39.0	51/140	36.4	C	18	60
1.4. 교육비 환원율(%)	50	133.6	74/139	53.2	C	30	60
1.5. 학생 1인당 실험실습비(천원)	20	415.4	—	—	A	20	100
1.6. 학생 1인당 장서수(권)	20	19.6	103/140	73.6	D	8	40
1.7. 학생 1인당 자료구입비(천원)	20	34.7	40/140	28.6	B	16	80
계	180	—	—	—	—	128	71.1

■ 산학일체협력 영역

평 가 지 표	배점	지표 값	등수/ 대학수	등수 백분위 (%)	등급	평가점수	100점 환산점수
2.1. 취업률(%)	60	73.6	9/139	6.5	A	60	100
2.2. 산학협력중점 전임교수 비율(%)	20	2.0	81/134	60.4	C	12	60
2.3. 자격증 취득률(%)	20	157.5	—	—	B	16	80
2.4. 현장실습 이수율(%)	20	33.7	—	—	A	20	100
2.5. 현장실습연계 취업률(%)	10	5.1	—	—	E	2	20
2.6. 산학협력 수익률(%)	20	2.4	39/139	28	B	16	80
2.7. 산업체 만족도(점)	30	67.4	—	—	A	30	100
계	180					156	86.7

■ 학생가치 영역

평 가 지 표	배점	지표 값	등수/ 대학수	등수 백분위 (%)	등급	평가점수	100점 환산점수
3.1. 신입생 충원율(정원내)(%)	50	100	1/140	0.7	A	50	100
3.2. 재학생 충원율(정원내)(%)	60	91.8	54/140	38.6	C	36	60
3.3. 중도탈락율(%)	15	5.8	43/140	30.7	B	12	80
3.4. 전공심화과정 재학생 충원율(%)	10	93.9	16/95	16.8	B	8	80
3.5. 장학금 지급율(%)	30	38.1	54/139	38.8	C	18	60
3.6. 학생1인당 자원봉사활동 시간(H)	15	14.6	—	—	A	15	100
계	180					139	77.2

■ 교수정진 영역

평 가 지 표	배점	지표 값	등수/ 대학수	등수 백분위 (%)	등급	평가점수	100점 환산점수
4.1. 교원확보율(%)	40	82.6	—	—	A	40	100
4.2. 전임교원확보율(%)	45	50.9	125/140	89.3	E	9	20
4.3. 전임교원의 강의평가점수(점)	30	86.2	—	—	B	24	80
4.4. 전임교원 1인당 논문수(편)	25	0.29	59/140	42.1	C	15	60
4.5. 전임교원 1인당 저역서수(권)	15	0.05	91/140	65.0	C	9	60
4.6. 전임교원 1인당 연구비(천원)	15	1,363	64/140	45.7	C	9	60
계	170					106	62.4

■ 국제화선도 영역

평 가 지 표	배점	지표 값	등수/ 대학수	등수 백분위 (%)	등급	평가점수	100점 환산점수
5.1. 외국인 학생 비율(%)	25	0.1	64/140	45.7	C	15	60
5.2. 유학생 중도탈락율(%)	25	0.0	1/90	1.1	A	25	100
5.3. 외국인 전임교원 비율(%)	30	4.7	37/140	26.4	B	24	80
5.4. 해외취업률(%)	15	0.2	47/135	34.8	B	12	80
5.5. 해외현장학습 참가율(%)	20	4.6	—	—	E	4	20
5.6. 외국어능력 향상률(%)	25	73.1	—	—	B	20	80
계	140					100	71.4

■ 대학경영 영역

평 가 지 표	배점	지표 값	등수/ 대학수	등수 백분위 (%)	등급	평가점수	100점 환산점수
6.1. 교사 확보율(%)	30	119.8	84/140	60	C	18	60
6.2. 교지 확보율(%)	20	69.0	117/140	83.5	D	8	40
6.3. 기숙사 수용률(%)	20	14.4	64/140	45.7	C	12	60
6.4. 등록금 인상율(%)	20	-1.0	15/139	10.7	A	20	100
6.5. 법인전입금 비율(%)	15	0.5	53/131	40.5	C	9	60
6.6. 법정부담금부담 비율(%)	15	21.3	48/131	34.2	C	9	60
6.7. 기부금 유치실적(천원)	30	428,176	40/131	30.5	B	24	80
계	150					100	66.7

4. 평가결과 활용계획/평가개선방향

□ 평가결과의 활용계획

- 자체평가 결과의 분석을 통해 대학의 강점과 약점을 객관적으로 파악하여 강점을 극대화하고 약점을 보완하도록 발전계획과 연계하고, 아울러 발전계획의 추진 현황 및 연도별 성과지표의 달성 여부에 대한 점검 도구로 활용하여 차기 학년도 발전계획 실행로드맵 수립에 반영될 수 있도록 함
- 평가 결과에 대한 피드백을 통해 대학 및 단위조직의 사업계획 방향설정과 정책결정의 기초자료로 활용하여 차기년도 사업·운영계획 수립에 반영하여 교육 운영시스템을 개선·발전시킬 수 있도록 함
- 급변하는 환경에 능동적으로 대응하고 차별화된 고등직업교육의 질 제고를 위한 자구차원의 조직 개편과 인력재배치 등에 활용하고 재정건전성 유지와 효율적 재정운영의 자료로 활용함
- 대학전체, 교육단위기관인 학과, 행정단위기관인 부서의 성과창출, 교육개혁과 교육의 질적 향상을 추진하기 위해 예산편성의 기준으로 활용하여 자율성과 책무성을 부여하도록 함
- 학과 및 행정조직의 효율적 성과관리를 위한 성과관리시스템과 연계하여 학과 평가, 부서평가의 기본 자료로 활용함

□ 평가시스템의 개선방향

- ‘대학교육의 질 제고’라는 자체평가의 목적을 보다 충실히 달성하기 위해서 현재 대학기관전체에 대해 시행하고 있는 평가의 대상과 범위를 교육 및 행정 단위 기관인 학과와 부서로 단계적·점진적으로 확대할 필요가 있음
- 평가 당해연도의 일시적 점검·분석에 국한하지 않고, 대학전체 및 각 평가지표별 경쟁력과 평가점수의 추이와 원인 분석으로 발전시켜 대학 중단기 정책에 연계할 필요가 있음
- 우리대학과의 비교가 무의미한 소규모 특수대학까지 비교대상에 포함할 필요가 크지 않으므로 입학정원 200명 또는 편제정원 500명 미만 대학을 비교대상에서 제외하는 방안을 고려할 필요가 있음
- 정량평가 중심의 자체평가 한계점을 극복하고 기관평가인증 대비, 교육·운영시스템 개선, 자체평가 결과에 따른 업무개선 등에 대한 점검·평가 등이 이루어질 수 있도록 정성평가 지표의 개발이 필요
- 대학 구성원들의 자체평가 중요성 인식과 결과 활용, 정기적 모니터링 활성화, 자체평가에 대한 행정부담 최소화를 위해 BIS(Business Intelligence System) 구

축으로 상시 평가체제 운영이 필요

- 평가위원의 전문성 유지·제고 및 평가인력 pool 구성을 위한 교육과 훈련, 벤치마킹 등을 통해 자체평가에 대한 노하우를 제고가 필요가 있음